



## Poljedelstvo

### Vremenska napoved za Slovenijo\*

**Danes** zjutraj bo dež ponehal, od severozahoda se bo postopno jasnilo. Burja bo dopoldne ponehala. Popoldne se bo razvijala kopasta oblačnost, ni izključena kakšna kratkotrajna ploha. Najvišje dnevne temperature bodo od 19 do 24 °C.

**Jutri** zjutraj bo po nekaterih kotlinah možna kratkotrajna megla, čez dan pa se bo od zahoda znova pooblačilo. Padavine se bodo postopno širile proti vzhodu, vmes bodo tudi nevihte. Najnižje jutranje temperature bodo od 9 do 13, na Primorskem okoli 15, najvišje dnevne od 16 do 23 °C.

**Obeti** V petek bo spremenljivo do pretežno oblačno s krajevnimi padavinami, deloma plohami in nevihtami. V soboto bo delno jasno s spremenljivo oblačnostjo. Predvsem na severu bo nastalo nekaj ploh. Zapihal bo jugozahodni veter.

**Vremenska slika** Nad Alpami se je prehodno vzpostavilo šibko območje visokega zračnega tlaka. Od severozahoda se Alpam bliža nova vremenska fronta. Z vetrom severnih smeri v višinah k nam doteka prehodno nekoliko bolj suh zrak.

\*Vir: ARSO, sredo, 29. maj 2024 ob 08:00

Ljudem in okolju  
prijazno varstvo rastlin

[www.karsia.si](http://www.karsia.si)

### SVETOVANJE

#### Osrednjeslovenska, notranjska, gorenjska in primorska regija

Primož Štepic, dipl. ing. agr.  
051 319 517, [primoz.stepic@karsia.si](mailto:primoz.stepic@karsia.si)

#### JV, posavska, zasavska, savinjska in koroška regija

Marjan Kragl, univ. dipl. ing. agr.  
041 207 523, [marjan.kragl@karsia.si](mailto:marjan.kragl@karsia.si)

#### Podravska in pomurska regija

Drago Majcen, univ. dipl. ing. agr.  
031 394 227, [drago.majcen@karsia.si](mailto:drago.majcen@karsia.si)  
Sandi Arnuš, inž. agr.  
041 715 641, [sandi.arnus@karsia.si](mailto:sandi.arnus@karsia.si)

#### Marketing in razvoj

Andrej Kos, univ. dipl. ing. agr.  
041 689 120, [andrej.kos@karsia.si](mailto:andrej.kos@karsia.si)

## Varstvo koruze

### Varstvo koruze pred pleveli

Zadnje padavine so v posevkih koruze močno spodbudile rast plevelov, zato za celovito zatiranje vseh pomembnih plevelov priporočamo uporabo zanesljivih herbicidov našega podjetja, s katerimi v enem prehodu zatremo **enoletne in večletne ozkolistne ter enoletne in večletne širokolistne plevelve**. Priporočamo:

- novi herbicid za uporabo v tem letu je **Hector Flex v odmerku 480 g/ha ali v deljenem (split) odmerku 2 x 0,24 kg/ha v 7 dnevem razmiku**. Uporabimo ga po popolnem vzniku plevelov, optimalno pa v razvojni fazi od 4-7 listov koruze. Sredstvo vsebuje tudi varovalo in je izredno selektivno do posevka koruze, zato je možna uporaba v skrajnih, izrednih primerih, vse do 9 lista koruze. **Hector Flex** uporabljamo samostojno samo z dodatkom močila **Nu-Film-Premium**;
- kombinacijo dveh preverjenih herbicidov **Mustang 306 SE v odmerku 0,6 L/ha + Stretch v odmerku 1 L/ha** z dodatkom močila **Nu-Film-Premium**;
- **Koruzni Komplet Karsia**, ki jo sestavljata zgoraj omenjena herbicida **Mustang 306 SE in Stretch** v pakiranjih, primer- nih **za zaščito 1 ha posevka**.

**Opomba:** oba herbicida, **Mustang 306 SE in Stretch**, sta dovoljena na **VVO** in v **KOPOP** programih. Kombinacijo obeh herbicidov uporabimo v razvojni fazi, ko ima koruza 4-7 listov, seveda pa se vedno ravnamo po razvoju plevelov in ne posevka.

- za **korekcijo širokolistnih plevelov**, kot so **slak, osat, ambrozija** idr., opravimo z vodilnim in v praksi najpogosteje uporabljenim herbicidom **Mustang 306 SE v odmerku 0,6 L/ha**. Sredstvo lahko uporabljamo vse do 7 lista koruze.
- za **korekcijo ozkolistnih plevelov**, predvsem **kostrebe in sirka**, priporočamo v praksi preverjen herbicid **Stretch v odmerku 1 L/ha** (dovoljen tudi na **VVO**).



Zapleveljen posevek koruze



Hector Flex in Nu-Film-Premium



Mustang 306 SE in Stretch



Koruzni Komplet Extra

## Foliarna prehrana koruze

### Revitalizacija posevkov koruze

Posevke, ki so bili prizadeti od moče, za čim prejšnjo revitalizacijo poškropimo s pripravki na osnovi aminokislin, kot sta **Protifert LMW v odmerku 3,5 L/ha** ali **Drin v odmerku 0,8-1,25 L/ha**.

### Pomanjkanje fosforja

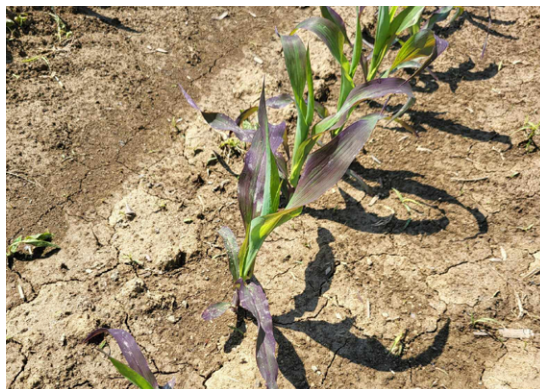
Posledica je rdečenje posevkov (zmanjšana fotosinteza), slabši razvoj koreninskega sistema in posledično šibkejši in počasnejši razvoj rastlin in nižji pridelek. Pojavi se predvsem v mokrih letih z nižjimi temperaturami tal, ki ovirajo sprejem tega hranila. Ker je **fosfor** slabo mobilen, je najučinkovitejši način hitre prehrane foliarno dognojevanje. Za ta ukrep svetujemo, da v fazi 3-6 listov uporabite novo foliarno gnojilo **Karsia Fosfor v odmerku 3-5 L/ha**.

### Dognojevanje z cinkom

**Cink** je hranilo, ki spodbuja rast celic v dolžino, zato so rastline višje in večje, kar pomeni tudi več zelene mase, boljša je fotosinteza in pridelek je višji. Priporočamo uporabo sistemičnega foliarnega gnojila **Carrier Zn v odmerku 1-2 L/ha**, v času do 6 listov koruze.

### Dognojevanje z dušikom

Vse posevke v razvojni fazi 7-9 listov dognojemo z **dušikom**, lahko tudi foliarno. Ukrep izvedemo v fenološki fazi, tik preden še lahko gremo s traktorjem po posevku, saj je takrat listna masa maksimalno razvita. Uporabimo foliarno gnojilo **Nitro-Speed Total v odmerku 10 L/ha**.



Pomanjkanje fosforja - rdečenje listov



Karsia Fosfor



Carrier Zn



Nitro-Speed Total

## Foliarna prehrana oljnih buč

### Revitalizacija posevkov

Oljne buče so zaradi obilice padavin deležne velikega **stresa**. Zato na takšnih posevkih priporočamo, da jih v razvojni fazi 2-3 listov poškropite s sredstvi na osnovi aminokislin, kot sta **Protifert LMW** v odmerku **3,5 L/ha** ali **Drin** v odmerku **0,8-1,25 L/ha**. Obe sredstvi delujeta protistresno in pospešita revitalizirajo rasti posevka. Prav tako lahko uporabite tudi sredstvo na osnovi morskih alg **Göemar 86 BM** v odmerku **3 L/ha**, ki revitalizira posevke, spodbuja cvetenje in oplodnjo.

### Foliarno dognojevanje

Ko posevek doseže razvojno fazo 6 listov (premer 30-40 cm), priporočamo uporabo gnojila na osnovi fosforja **Karsia Fosfor** v odmerku **3 L/ha** in dodajanje bora s sredstvi kot so **Karsia Bor** v odmerku **1 L/ha** ali **Protifert Bor** v odmerku **2,5 L/ha** ali **Folibor L** v odmerku **1-1,5 L/ha**.

Za dognojevanje z **dušikom** po cvetenju lahko uporabite počasi sproščujoče dušično gnojilo **Nitro-Speed Total** v odmerku **10 L/ha**, ki poleg dušika vsebuje še **žveplo (S)** in **magnezij (Mg)**. Za dognojevanje z **žveplom**, ki vpliva na **zvišanje pridelka in izplen olja**, lahko uporabite tudi novo gnojilo **Karsia Žveplo** v odmerku **3 L/ha**.

Ob zadnjem možnem prehodu je smiselno uporabiti še bakreno foliarno gnojilo **Karsia Baker** ali **Labicuper**, **oba v odmerku 3 L/ha**, ki povišata odpornost posevkov.



Protifert LMW in Drin



Karsia Bor in Protifert Bor



Karsia Žveplo in Nitro-Speed Total



Karsia Baker in Labicuper

## Varstvo krompirja

### Varstvo pred krompirjevo plesnijo

Na dobro razvitih posevkih krompirja so zaznani prvi primeri **krompirjeve plesni**, ki so posledica trenutnih toplih vremenskih razmer z pogostimi padavinami. V okoliščinah, ki so idealne za razvoj krompirjeve plesni, lahko pričakujemo nova žarišča bolezni v zelo kratkem času, zato svetujemo:

- vsem pridelovalcem, ki imate polja bogato pognojena z dobro razvito krompirjevo cimo, priporočamo uporabo najnovejšega sistemčnega fungicida za zatiranje **krompirjeve plesni Zorvec Entecta v odmerku 0,25 L/ha**. **Zorvec Entecta** v področjih pridelave krompirja trenutno velja za najbolj zanesljiv preventivni, kurativni in tudi eradikativni fungicid. To pomeni, da preprečuje širjenje plesni in tudi zdravi oziroma blokira to glivično bolezen. Vsebuje dve povsem novi aktivni snovi na slovenskem trgu, to sta oksatiapiprolin in amisulbrom. Učinkovine se 20 minut po aplikaciji 100% vpijejo v rastlino in jih padavine ne izperejo več. Učinkovanje je daljše kot pri primerljivih standardnih fungicidih;
- za manjše pridelovalce je še vedno na voljo **Zorvec Endavia v odmerku 0,4 L/ha** (v 100 mL pakiranju), ki ima podobno učinkovitost kot **Zorvec Entecta** in dodatno še dodatno registracijo na čebuli v odmerku 0,5 L/ha;
- za vsa ostala polja s krompirjem, ki še niso tako bujna, oz je cima še nekoliko nižja, priporočamo za prvo škropljenje uporabo preverjenega sistemčnega fungicida **Reboot v odmerku 0,45 kg/ha**. Glede na pogoste padavine in veliko nevarnost za okužbo, v obeh primerih priporočamo dodajanje kontaktnega sredstva **Banjo v odmerku 0,4 L/ha**, ki je zelo pomemben fungicid v antirezistentni strategiji.

### Varstvo pred koloradskim hroščem

Pri pregledih njiv opazamo veliko prisotnost odraslega **koloradskih hroščev**, ki odlagajo jajčeca, zato priporočamo poleg fungicidnih tretiranj dodajanje insekticidov za njihovo zatiranje. Optimalna aplikacija insekticidov je v stadiju, ko je izleženo okoli 10-30 % ličink, ko je pred njimi še celoten razvoj in se aktivno prehranjujejo ter s tem zaužijejo letalno dozo insekticida. Priporočamo insekticida:

- Mospilan 20 SG v odmerku 100-200 g/ha** (10-20 g/10 ar), kjer z višjim odmerkom hkrati zatremo tudi **listne uši**, kot je npr. **siva breskova uš** ali
- Laser plus v odmerku 40 mL/ha** (4 mL/10 ar), ki je dovoljen v ekološki pridelavi in kaže odlično in zanesljivo delovanje proti ličinkam **koloradskega hrošča**.



Krompirjeva plesen



Zorvec Entecta in Zorvec Endavia



Reboot in Banjo



Laser plus in Mospilan 20 SG

## Varstvo krompirja pred pleveli

### Varstvo pred ozkolistnimi/travnimi pleveli

V posevkih krompirja, kjer težavo povzročajo enoletni ali večletni travni pleveli, lahko opravite korekcije s herbicidom **Agil 100 EC** v odmerku **0,75 - 1,5 L/ha**.



Agil 100 EC

## Foliarna prehrana krompirja

### Dognojevanje za višji in boljši pridelek

V zgodnejših posevkih, ki že formirajo gomolje, lahko za **bolj izenačen kaliber in večji nastavek gomoljev** uporabite novo foliarno gnojilo na osnovi fosforja **Karsia Fosfor** v odmerku **3-5 L/ha** (nadomešča Kombiphos), manjši pridelovalci pa lahko za ta namen uporabite foliarno gnojilo **Hascon M10AD** v odmerku **3-5 L/ha**.



Karsia Fosfor in Hascon M10AD

## Splošna priporočila

### Izboljšanje oprijemljivosti in preprečevanje spiranja škropilne brozge

Z dodajanjem močil **zmanjšamo površinsko napetost kapljic in s tem povečamo pokrovnost in oprijemljivost škropilne brozge**, še posebej na rastlinah, ki imajo na listih voščen popr in dlačice. Sredstva na osnovi terpenov - smol, dodatno naredijo poseben film, ki **preprečuje odtekanje in spiranje škropilne brozge** zaradi padavin.

V ta namen priporočamo, da vsaki škropilni brozgi vedno dodate močilo/lepilo **Nu-Film-Premium v odmerku 30 mL/100 L**. Sredstvo je dovoljeno tudi v ekološki pridelavi.



Nu-Film-Premium

### Optimiziranje kislosti škropilne brozge

S tem ukrepom dosežemo optimalno delovanje insekticidov, predvsem tistih iz skupine piretroidov in spinosinov ter na osnovi *Bacillus Thuringiensis*. Prav tako se podaljša razpolovna doba nekaterih fungicidov ter v večini primerov prepreči neskladje ali inkompatibilnost med posameznimi sredstvi. Optimalno kislost dosežemo s posebnimi sredstvi, kot sta:

- **pH minus v odmerku 44-104 mL/100 L vode**, ki zniža kislost vode za škropljenje na pH <6,5, kar je optimalno ali
- **Aquascope v odmerku 200-250 mL/100 L vode**, ki zniža kislost na optimum, poleg tega pa tudi zniža trdoto vode, preprečuje penjenje in deluje kot močilo.



pH minus in Aquascope

### Ukrepi v primeru stresa

V primeru **stresa**, ki so lahko posledica neugodnih vremenskih razmer, kot je **mraz, zmrzal, toča, poplava, suša, vročinski udar, slanost, prevelika ali premajhna jakost svetlobe, UV sevanje, veter, pomanjkanje hranil in fitotoksičnost, zaradi nepravilne uporabe sredstev za varstvo rastlin**. V takem primeru se poslužujemo uporabe sredstev na osnovi aminokislin in alg, ki umilijo ta stres.

- **Protifert LMW v odmerku 3,5 L/ha** ali
- **Drin v odmerku 0,4-1,7 L/ha** ali
- **Göemar BM86 v odmerku 3,0 L/ha**.



Protifert LMW, Drin in Göemar BM86

**OPOZORILO:** Vsa fitofarmacevtska sredstva je potrebno uporabljati varno, še posebej tista, ki so nevarna za čebele in pred uporabo vedno prebrati etiketo oziroma navodilo za uporabo, da ne pride do morebitne nevarnosti za uporabnika in okolje! Če se uporabljajo sredstva, ki so nevarna za čebele, se z njimi lahko škropi v času, ko so čebele v panjih, cvetoča podrast v nasadih pa mora biti pokošena ali na kakšen drug način odstranjena, pri škropljenju pa je potrebno zagotoviti, da ne pride do zanašanja na sosednje cvetoče kulture. Prav tako je potrebno upoštevati predpisane razdalje od voda 1. In 2. reda.

Podatki in nasveti v obvestilu so le informativnega značaja, morebitne napake pri pripravi obvestila niso izključene, zato je pred uporabo potrebno obvezno prebrati navodilo za uporabo!

Vsem uporabnikom svetujemo nakup sredstev preverjenega izvora, kajti le tako je zagotovljena izvorna kakovost, rok trajanja in učinkovitost.